

Het Wekeromse Zand is één van de laatste grote stuifzandgebieden van Nederland. Het 'levende' stuifzand beslaat een oppervlakte van ongeveer 20 hectare. Zand en heide worden omgeven door naaldbos. In het uiterste zuiden van het terrein bevinden zich bouwlanden. Het Wekeromse Zand is rijk aan vogels en er worden moeflons en heidekoeien ingezet om de heide te begrazen.

Het Wekeromse Zand is niet alleen vanuit natuurwetenschappelijk, maar ook vanuit archeologisch oogpunt zeer interessant. Er liggen grafheuvels, u vindt er een oude Germaanse put uit de Steentijd en Celtic Fields uit de IJzertijd.

Wandelroutes

In het gebied zijn 2 wandelroutes uitgezet.

- Rode route van 7,5 km (nummers 1 t/m 11)
- Blauwe route (2,5 km) (nummers 1,11 en 12)

1 Akkers uit de IJzertijd

Direct aan het begin van de wandelroute, bij de Vijfprong, ziet u gereconstrueerde complexen van akkertjes, de Celtic fields. Deze akkertjes van 40 bij 40 meter waren in gebruik van 800 v.Chr. tot enkele eeuwen na Christus. In 2011 heeft Geldersch Landschap & Kasteelen (GLK) dit aangevuld met een boerderij en spieker (voorraadschuur) uit de IJzertijd. Vanaf een uitkijkplatform heeft u zicht op het geheel. Bordjes geven meer informatie over hoe mensen hier leefden.

2 Moeflons

Na het passeren van het raster wandelt u door een bosreservaat met oud grove dennenbos. In dit noordelijke deel van het Wekeromse Zand vertoeven de moeflons graag omdat ze erg schuw zijn. Deze wilde haarschapevacht komen oorspronkelijk uit Corsica en Sardinië. De moeflons in het Wekeromse Zand zijn afkomstig van Nationaal Park de Hoge Veluwe. De dieren worden ingezet om vergrassing en dichtgroeien van de heide tegen te gaan.

3 De Zeven Kolken

Dit gedeelte is vernoemd naar de zeven natuurlijke vennen die hier vroeger lagen. De oorspronkelijke vennen zijn opgedroogd door de verlaging van de grondwaterstand. GLK heeft drie nieuwe vennen aangelegd als drinkplaats voor de moeflons en vogels. Dieren die voor hun voortplanting op open water zijn aangewezen, zoals kikkers en kleine watersalamanders, zijn van deze vennen afhankelijk.

4 Het stuifzandgebied

U doorkruist nu het levende stuifzand. Actief stuivend zand komt in Noordwest-Europa buiten Nederland bijna niet meer voor en verdient het om beschermd te worden. Door de bijzondere leefomstandigheden kent stuifzand een geheel eigen flora en fauna. Het levende stuifzandgebied was vroeger veel groter. Als er geen maatregelen worden getroffen, groeit het stuifzandgebied dicht. In 1993 en 2012 is een stuk bos gekapt en zijn hellingen van de begroeiende stuifduinen geplagd. Hierdoor kreeg de wind weer meer vat op het zand en is het levende stuifzand in oppervlakte toegenomen.



5 Wal

Ten oosten van het stuifzandgebied ligt een hoge wal. Aan de zuidkant is de wal begroeid met eiken, aan de noordkant met grove den. Deze wal is waarschijnlijk rond de 16de eeuw aangelegd om de akkers ten oosten van het Wekeromse Zand te beschermen tegen het stuifzand. Generaties boeren hebben hier eikenstek gepoot om de wal in stand te houden.

6 Zwerfkeien

Op de kruising waar u rechtsaf slaat, ligt een grote stapel stenen. Dit zijn zwerfkeien die tijdens de voorlaatste ijstijd vanuit Scandinavië door het landijs zijn meegevoerd.

7 Vliegden

Vliegden is de naam van een specifieke groeivorm van de grove den. Doordat ze vrij op de heide staan wordt hun vorm sterk bepaald door de wind. Daarom worden ze vliegden genoemd. Vliegdennen dienen als uitkijk- en zangpost voor diverse vogelsoorten als de klapekster, geelgors en veldleeuwenkik.

8 Wildwallen

De kleine wallen in deze omgeving zijn wildwallen. Op de wallen werden vroeger stekelige struiken geplant zoals meien sleedoom of hakhout om het wild buiten de landbouwgebieden of hakhoutpercelen te houden.

9 Stuifduinen

De heuvels aan de rechterzijde van het pad zijn voormalige stuifduinen, die door begroeiing zijn vastgelegd.

10 Heidekoe

De heidekoe begraasde in Nederland eeuwenlang de arme heidevelden en droeg daarmee bij aan de grote biodiversiteit. Een ontwikkeling die GLK graag bevordert. De heidekoeien die op het Wekeromse Zand grazen zijn de Deense variant Jutlandras, die erg lijkt op de verdwenen heidekoeien uit ons land.

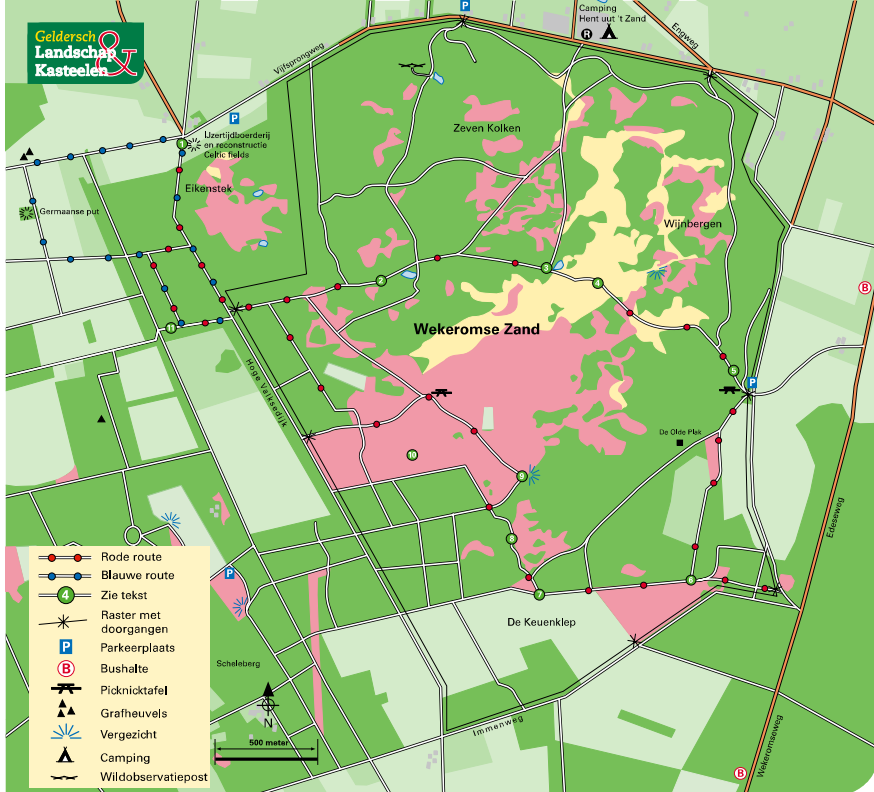


11 Celtic fields

U verlaat nu het omrasterde gebied. Links liggen nog enkele authentieke Celtic fields. Op de bordjes leest u meer over hoe u ze kunt herkennen in het huidige landschap en hoe GLK het resterende deel zo goed mogelijk in stand houdt.

12 Germaanse put

De Germaanse put is een eeuwenoude kuil waar bronwater omhoog kwam. Al in de ijzertijd vanaf 800 voor Chr. werd trok deze put mensen aan. Men bracht een uitgeholde boomstam als putwand aan. Zo was de put beschermd tegen zand en modder en konden bewoners gemakkelijker bij het water.



Honden

Niet toegestaan - ook niet aangelijnd -, vanwege de moeflons.

Toegankelijkheid

Het gebied is opengesteld voor wandelaars op wegen en paden, van zonsopkomst tot zonsondergang. Fietsers hebben geen toegang.

Door het stuifzand is de route ongeschikt voor rolstoelen en kinderwagens.

Bereikbaarheid

Openbaar vervoer

Buslijn 107 station Ede-Wageningen - Putten, halte La Vendula aan de Edeseweg. U loopt 200m terug, en rechtsaf de onverharde weg in, naar punt 5. Inlichtingen bij OV Reisinformatie, tel. 0900-9292 of www.9292.nl.

Eigen vervoer

N304 van Ede naar Wekerom. Na 2 km linksaf de Wekeromseweg (verderop wordt dit de Edeseweg genoemd). Vóór het dorp Weke-rom linksaf de Vijfprongweg in. De parkeerplaats is na 2,5 km links.

Geldersch Landschap & Kasteelen

Postbus 7005
6801 HA Arnhem
Telefoon (026) 355 25 55
(kantooruren)
info@glk.nl

Word ook donateur!
Kijk op www.glk.nl



© CLK, juli '15

wandelfolder

www.glk.nl